

**МИНИСТЕРСТВО НАУКИ И ВЫСШЕГО ОБРАЗОВАНИЯ РОССИЙСКОЙ
ФЕДЕРАЦИИ
ФЕДЕРАЛЬНОЕ ГОСУДАРСТВЕННОЕ БЮДЖЕТНОЕ
ОБРАЗОВАТЕЛЬНОЕ УЧРЕЖДЕНИЕ ВЫСШЕГО ОБРАЗОВАНИЯ
«СЕВЕРО-КАВКАЗСКИЙ ГОРНО-МЕТАЛЛУРГИЧЕСКИЙ ИНСТИТУТ
(ГОСУДАРСТВЕННЫЙ ТЕХНОЛОГИЧЕСКИЙ УНИВЕРСИТЕТ)»**

**АНАЛИТИЧЕСКАЯ СПРАВКА О РЕЗУЛЬТАТАХ АНКЕТИРОВАНИЯ
ОЦЕНКА ОБУЧАЮЩИМИСЯ СКГМИ (ГТУ) УДОВЛЕТВОРЕННОСТИ
УСЛОВИЯМИ, СОДЕРЖАНИЕМ, ОРГАНИЗАЦИЕЙ И КАЧЕСТВОМ
ОБРАЗОВАТЕЛЬНОГО ПРОЦЕССА**

по направлению подготовки:
11.04.04 «Электроника и наноэлектроника »
Направленность (профиль) программы магистратуры
"Микро и наноэлектроника"

Создание системы взаимодействия СКГМИ (ГТУ) с обучающимися предполагает проведение ежегодного мониторинга удовлетворенности качеством образовательных услуг, позволяющего дополнительно обеспечить всесторонний и объективный подход к оценке качества подготовки будущих специалистов.

Целью анкетирования является получения регулярной и максимально объективной информации об условиях организации образовательного процесса и планирования мероприятий по повышению эффективности, качества и доступности образовательных услуг.

Задачи анкетирования: - выявление факторов, влияющих на условия организации образовательного процесса; - предоставление всем участникам образовательных отношений и заинтересованным сторонам достоверной информации об условиях организации образовательного процесса; - совершенствование системы управления образовательной деятельностью на основе мониторинга качества образования и условий организации образовательного процесса.

Проведении мониторинга, как и в предыдущие годы, была взята за основу базовая анкета обучающегося основной образовательной программы.

Анкета обучающегося ОП состоит из 4 базовых показателей:

1. Открытость и доступность информации, размещенной на официальном сайте;
2. Комфортность условий, в которых осуществляется образовательная деятельность;
3. Доброжелательность, вежливость, компетентность работников;
4. Общее удовлетворение качеством образовательной деятельности организации.

К указанным вопросам дополнительно был внесен 1 вопроса «**Каковы были мотивы выбора СКГМИ (ГТУ)**», который позволяет более глубоко проработать особенно важные вопросы удобства сервисов, сопровождения студентов и степень доверия обучающихся к СКГМИ (ГТУ) в целом:

Для исследования мнения студентов об условиях, содержании, организации и качестве было опрошено 15 человек, среди которых 0 респондентов женского пола и 15 – мужского.

Возраст респондентов от 21 до 30 лет.

На вопрос «Каковы были мотивы выбора СКГМИ (ГТУ) были даны следующие ответы, представленные на рисунке 1.



Рисунок -1.Мотивы выбора СКГМИ (ГТУ)

Из рисунка 1 наблюдаем, что для 44,9 % мотивом поступления является государственный статус ВУЗа, для 38,9 % – возможность трудоустройства, для 33,5 % – низкий конкурс на выбранное направление, для 30,03% – известность и престиж ВУЗа, для 24,15 % – высокое качество преподавания, для 40,2 % – интересная студенческая жизнь, для 13,8 % – выбор друзей/одноклассников и для 11,8 % решение родителей.

Критерий 1. Открытость и доступность информации, размещенной на официальном сайте СКГМИ (ГТУ)

№п/п	Вопрос	Варианты ответов (процент от общего количества ответов)				
		<i>отлично, полностью удовлетворен(а)</i>	<i>в целом хорошо, за исключением незначительных недостатков</i>	<i>удовлетворительно, но со значительными недостатками</i>	<i>плохо, не соответствует минимальным требованиям</i>	<i>неудовлетворительно, не устраивает</i>
1.1.	Полнота и актуальность информации об организации и ее деятельности	79,7%	19%	1,3%	-	-
1.2	Наличие сведений о педагогических работниках организации	83,5%	15,3%	1,2%	-	-
1.3.	Доступность взаимодействия с получателями образовательных услуг по телефону, по электронной почте, с помощью электронных сервисов, в том числе наличие возможности внесения предложений, направленных на улучшение работы организации.	79,3%	18,4%	2,1%	0,2%	-
1.4.	Доступность сведений о ходе рассмотрения обращений граждан, поступивших в организацию от получателей образовательных услуг (по телефону, по электронной почте, с помощью электронных сервисов)	79,2%	19,1%	1,5%	-	0,2%
Итого по 1 критерию:		80,425%	17,95%	1,525%	0,05%	0,05%

электронной почте, с помощью электронных сервисов).					
---	--	--	--	--	--

Рисунок 2- Открытость и доступность информации, размещенной на официальном сайте СКГМИ (ГТУ)

**КРИТЕРИЙ 2. КОМФОРТНОСТЬ УСЛОВИЙ, В КОТОРЫХ ОСУЩЕСТВЛЯЕТСЯ ОБРАЗОВАТЕЛЬНАЯ ДЕЯТЕЛЬНОСТЬ
СКГМИ (ГТУ)**

№п/п	Вопрос	Варианты ответов (процент от общего количества ответов)				
		<i>отлично, полностью удовлетворен (а)</i>	<i>в целом хорошо, за исключением незначительных недостатков</i>	<i>удовлетворительно, но со значительными недостатками</i>	<i>плохо, не соответствует минимальным требованиям</i>	<i>неудовлетворительно, не устраивает</i>
2.1.	Материально-техническое и информационное обеспечение организации	75%	25%	0%	-	-
2.2	Наличие необходимых условий для охраны и укрепления здоровья обучающихся	74%	25%	1%	-	-
2.3	Наличие необходимых условий для организации питания обучающихся	76%	23%	1%	-	-
2.4	Условия для индивидуальной работы с обучающимися	73%	26%	0%	-	-
2.5	Наличие дополнительных образовательных программ	77%	23%	0%	-	-
2.6	Наличие возможности развития творческих способностей и интересов обучающихся, включая их участие в конкурсах и олимпиадах (в том числе во всероссийских и международных), выставках, смотрах, физкультурных мероприятиях, спортивных мероприятиях, в том числе в официальных спортивных соревнованиях, и других массовых мероприятиях	72%	28%	0%	-	-

2.7	Наличие возможности оказания психолого-педагогической, медицинской и социальной помощи обучающимся	78%	22%	-	-	-
2.8	Наличие условий организации обучения и воспитания обучающихся с ограниченными возможностями здоровья и инвалидов	75%	24%	1%	-	-
Итого по критерию 2		75%	24,5%	0,5%	-	-

КРИТЕРИЙ 3. ДОБРОЖЕЛАТЕЛЬНОСТЬ, ВЕЖЛИВОСТЬ, КОМПЕТЕНТНОСТЬ РАБОТНИКОВ

№п/п	Вопрос	Варианты ответов (процент от общего количества ответов)			
		<i>полностью устраивает</i>	<i>в целом хорошо, но есть недостатки</i>	<i>удовлетворительно</i>	<i>неудовлетворительно, не устраивает</i>
3.1.	Как Вы оцениваете доброжелательность и вежливость работников СКГМИ (ГТУ)?	97%	3%	-	-
3.2.	Удовлетворены ли Вы компетентностью работников СКГМИ (ГТУ)?	96%	4%	-	-
Итого по 3 критерию:		92,1%	3,5%	-	-

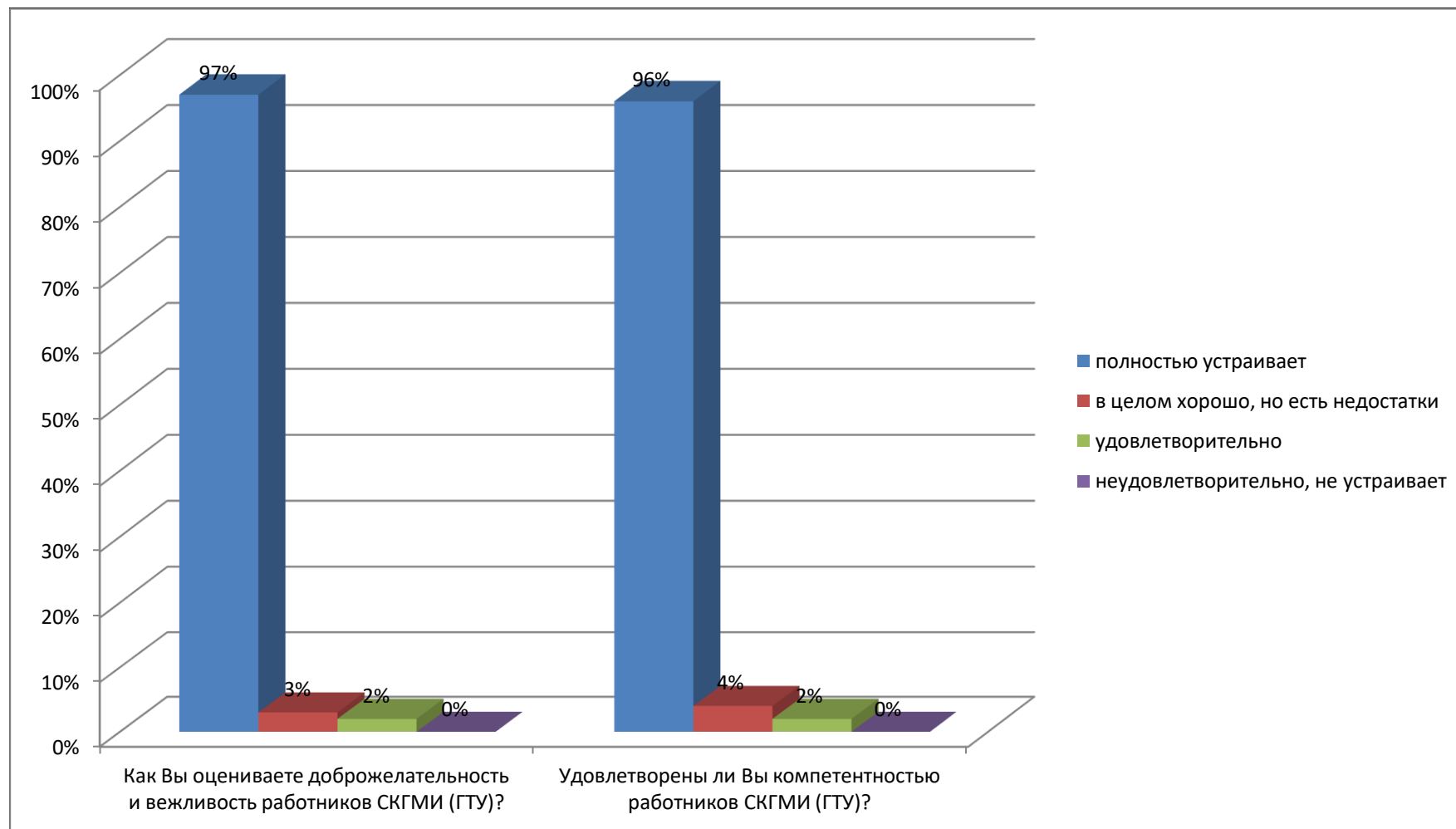
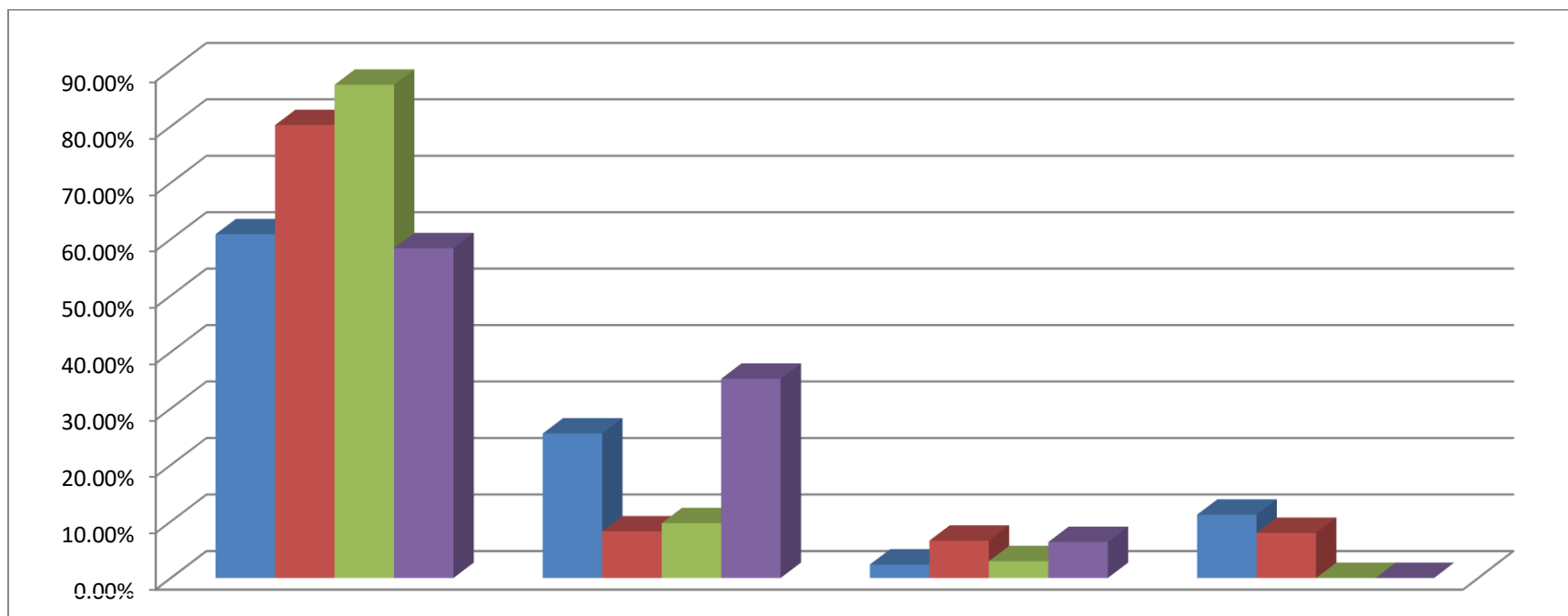


Рисунок3- Критерий Доброжелательность, вежливость, компетентность работников

КРИТЕРИЙ 4. ОБЩЕЕ УДОВЛЕТВОРЕНИЕ КАЧЕСТВОМ ОБРАЗОВАТЕЛЬНОЙ ДЕЯТЕЛЬНОСТИ СКГМИ (ГТУ)

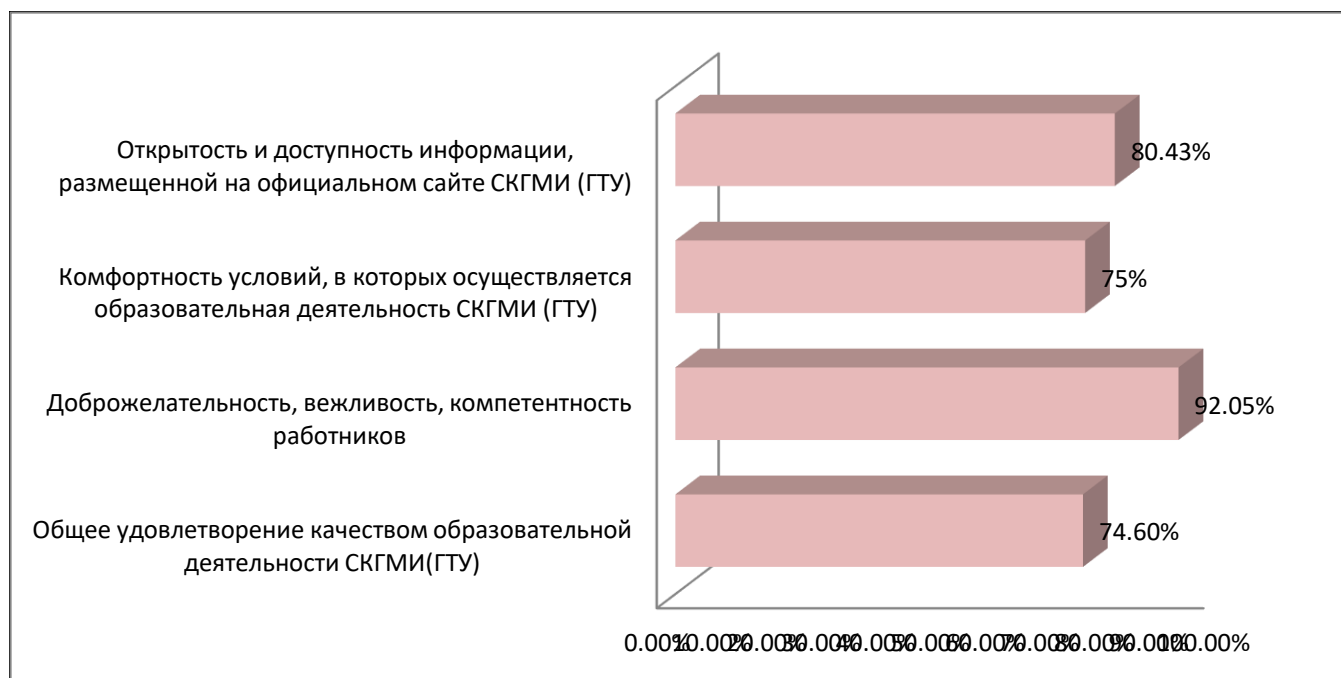
№п/п	Вопрос	Варианты ответов (процент от общего количества ответов)			
		<i>полностью устраивает</i>	<i>в целом хорошо, но есть недостатки</i>	<i>удовлетворительно</i>	<i>неудовлетворительно, не устраивает</i>
4.1.	Удовлетворение материально-техническим обеспечением организации.	74,6%	18,6%	6,8%	-
4.2	Удовлетворение качеством предоставляемых образовательных услуг	77,3%	15,1%	7,6%	-
4.3	Удовлетворение организацией учебных/производственных практик	76,4%	21,9%	1,7%	-
4,4	Готовность рекомендовать организацию родственникам и знакомым	70,2%	23,3%	6,5%	-
Итого по 4 критерию:		74,6%	19,7%	5,6%	-



	Удовлетворение материально-техническим обеспечением организации.	Удовлетворение качеством предоставляемых образовательных услуг.	Удовлетворение организацией учебных/производственных практик	Готовность рекомендовать организацию родственникам и знакомым
Полностью устраивает	60,87%	80,21%	87,35%	58,38%
В целом хорошо, но есть недостатки	25,56%	8,23%	9,68%	35,26%
удовлетворительно	2,38%	6,59%	2,97%	6,36%
Неудовлетворительно, не устраивает	11,19%	7,97%	0%	0%

Общее удовлетворение качеством образовательной деятельности СКГМИ (ГТУ)

Результаты анкетирования по основной образовательной программе высшего образования – программы магистратуры 11.04.04 «Электроника и наноэлектроника» направленность (профиль «Микро- и наноэлектроника») по каждому из 4 обобщающих показателей.



Таким образом, по результатам обработки итоговых анкет обучающихся, можно сделать следующие **выводы:**

В большей степени потребители удовлетворены условиями и комфортностью обеспечения реализации образовательных услуг в СКГМИ (ГТУ). В организации обеспечены условия доступной среды, позволяющие лицам с ограниченными возможностями получать образовательные услуги наравне с другими; информация о деятельности института открыта, достаточно полно и доступна размещена на информационных стендах в помещениях вуза. Работники СКГМИ (ГТУ) вежливы и доброжелательны.

Потребители готовы рекомендовать институт родственникам и знакомым.

1. Абсолютная удовлетворенность обучающихся открытостью и доступностью информации, размещенной на официальном сайте СКГМИ (ГТУ) составила 80,43%.

В целом хорошо, за исключением некоторых недостатков определили 17,95% анкетированных.

Удовлетворительно, но со значительными недостатками оценили 1,53% обучающихся.

Не соответствие минимальным требованиям обозначили 0,05% опрошенных и неудовлетворительно оценили 0,05% обучающихся.

2. Комфортность условий, в которых осуществляется образовательная деятельность СКГМИ (ГТУ) положительно оценили 72 % обучающихся.

В целом хорошо, за исключением некоторых недостатков определили 24,5% анкетированных. Удовлетворительно, но со значительными недостатками оценили 3,5% обучающихся.

Неудовлетворительно оценили 0,09% обучающихся.

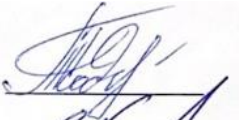
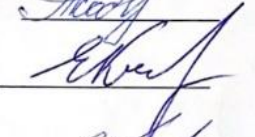

3. Оценка степени доброжелательности, вежливости и компетентности работников СКГМИ (ГТУ) по итогам анкетирования распределилась следующим образом: - полностью устраивает – 92,05% обучающихся, - в целом хорошо, но есть недостатки – 5,25%, - удовлетворительно – 2,7% обучающихся.

4. Общая удовлетворенность качеством образовательной деятельностью СКГМИ (ГТУ) составила 74,6%. В целом хорошо, за исключением некоторых недостатков оценили 19,7% опрошенных. Удовлетворительно оценили 5,6% обучающихся.

Большая часть студентов 87,35% довольна организацией учебной/производственной практики.

Рекомендовать программу подготовки 58,38% обучающихся.

Значение показателя в целом по ОП составляет 79,02 %.

Декан ФИТЭТ		Хатагов А. Ч.
Заведующий кафедрой		Козырев Е. Н.
Руководитель ОПОП		Козырев Е. Н.