

**МИНИСТЕРСТВО НАУКИ И ВЫСШЕГО ОБРАЗОВАНИЯ
РОССИЙСКОЙ ФЕДЕРАЦИИ
ФЕДЕРАЛЬНОЕ ГОСУДАРСТВЕННОЕ БЮДЖЕТНОЕ
ОБРАЗОВАТЕЛЬНОЕ УЧРЕЖДЕНИЕ ВЫСШЕГО ОБРАЗОВАНИЯ
«СЕВЕРО-КАВКАЗСКИЙ ГОРНО-МЕТАЛЛУРГИЧЕСКИЙ
ИНСТИТУТ
(ГОСУДАРСТВЕННЫЙ ТЕХНОЛОГИЧЕСКИЙ УНИВЕРСИТЕТ)»**

**АНАЛИТИЧЕСКАЯ СПРАВКА О РЕЗУЛЬТАТАХ АНКЕТИРОВАНИЯ
ОЦЕНКА ОБУЧАЮЩИМИСЯ СКГМИ (ГТУ)
УДОВЛЕТВОРЕННОСТИ УСЛОВИЯМИ, СОДЕРЖАНИЕМ,
ОРГАНИЗАЦИЕЙ И КАЧЕСТВОМ ОБРАЗОВАТЕЛЬНОГО
ПРОЦЕССА**

по направлению подготовки:
20.03.01 «Техносферная безопасность»

Направленность (профиль) программы бакалавриата
"Защита в чрезвычайных ситуациях"

Владикавказ 2023

Создание системы взаимодействия СКГМИ (ГТУ) с обучающимися предполагает проведение ежегодного мониторинга удовлетворенности качеством образовательных услуг, позволяющего дополнительно обеспечить всесторонний и объективный подход к оценке качества подготовки будущих специалистов.

Целью анкетирования является получения регулярной и максимально объективной информации об условиях организации образовательного процесса и планирования мероприятий по повышению эффективности, качества и доступности образовательных услуг.

Задачи анкетирования: - выявление факторов, влияющих на условия организации образовательного процесса; - предоставление всем участникам образовательных отношений и заинтересованным сторонам достоверной информации об условиях организации образовательного процесса; - совершенствование системы управления образовательной деятельностью на основе мониторинга качества образования и условий организации образовательного процесса.

Проведении мониторинга, как и в предыдущие годы, была взята за основу базовая анкета обучающегося основной образовательной программы.

Анкета обучающегося ОП состоит из 4 базовых показателей:

1. Открытость и доступность информации, размещенной на официальном сайте;
2. Комфортность условий, в которых осуществляется образовательная деятельность;
3. Доброжелательность, вежливость, компетентность работников;
4. Общее удовлетворение качеством образовательной деятельности организации.

К указанным вопросам дополнительно был внесен 1 вопроса «**Каковы были мотивы выбора СКГМИ (ГТУ)**», который позволяет более глубоко проработать особенно важные вопросы удобства сервисов, сопровождения студентов и степень доверия обучающихся к СКГМИ (ГТУ) в целом:

Для исследования мнения студентов об условиях, содержании, организации и качестве было опрошено **35 человек**, среди которых **10** респондентов **женского** пола и **25 – мужского**.

Возраст респондентов от **20** до **22** лет.

На вопрос «Каковы были мотивы выбора СКГМИ (ГТУ) были даны следующие ответы, представленные **на рисунке 1**.



Рисунок -1.Мотивы выбора СКГМИ (ГТУ)

Из рисунка 1 наблюдаем, что для **40 %** мотивом поступления является государственный статус ВУЗа, для **37 %** – возможность трудоустройства, для **2 %** – низкий конкурс на выбранное направление, для **60%** – известность и престиж ВУЗа, для **24,14 %** – высокое качество преподавания, для **30,5%** – интересная студенческая жизнь, для **12,0%** – выбор друзей/одноклассников и для **20 %** решение родителей.

Критерий 1. Открытость и доступность информации, размещенной на официальном сайте СКГМИ (ГТУ)

№п/п	Вопрос	Варианты ответов (процент от общего количества ответов)				
		<i>отлично, полностью удовлетворен(а)</i>	<i>в целом хорошо, за исключением незначительных недостатков</i>	<i>удовлетворительно, но со значительными недостатками</i>	<i>плохо, не соответствует минимальным требованиям</i>	<i>неудовлетворительно, не устраивает</i>
1.1.	Полнота и актуальность информации об организации и ее деятельности	75,0%	25%	-	-	-
1.2	Наличие сведений о педагогических работниках организации	50,0%	25%	20%	5%	-
1.3.	Доступность взаимодействия с получателями образовательных услуг по телефону, по электронной почте, с помощью электронных сервисов, в том числе наличие возможности внесения предложений, направленных на улучшение работы организации.	90%	10%	-	-	-
1.4.	Доступность сведений о ходе рассмотрения обращений граждан, поступивших в организацию от получателей образовательных услуг (по телефону, по электронной почте, с помощью электронных сервисов)	70,0	10%	20,0%	-	-
Итого по 1 критерию:		71,25	17,5	10%	1,25	-

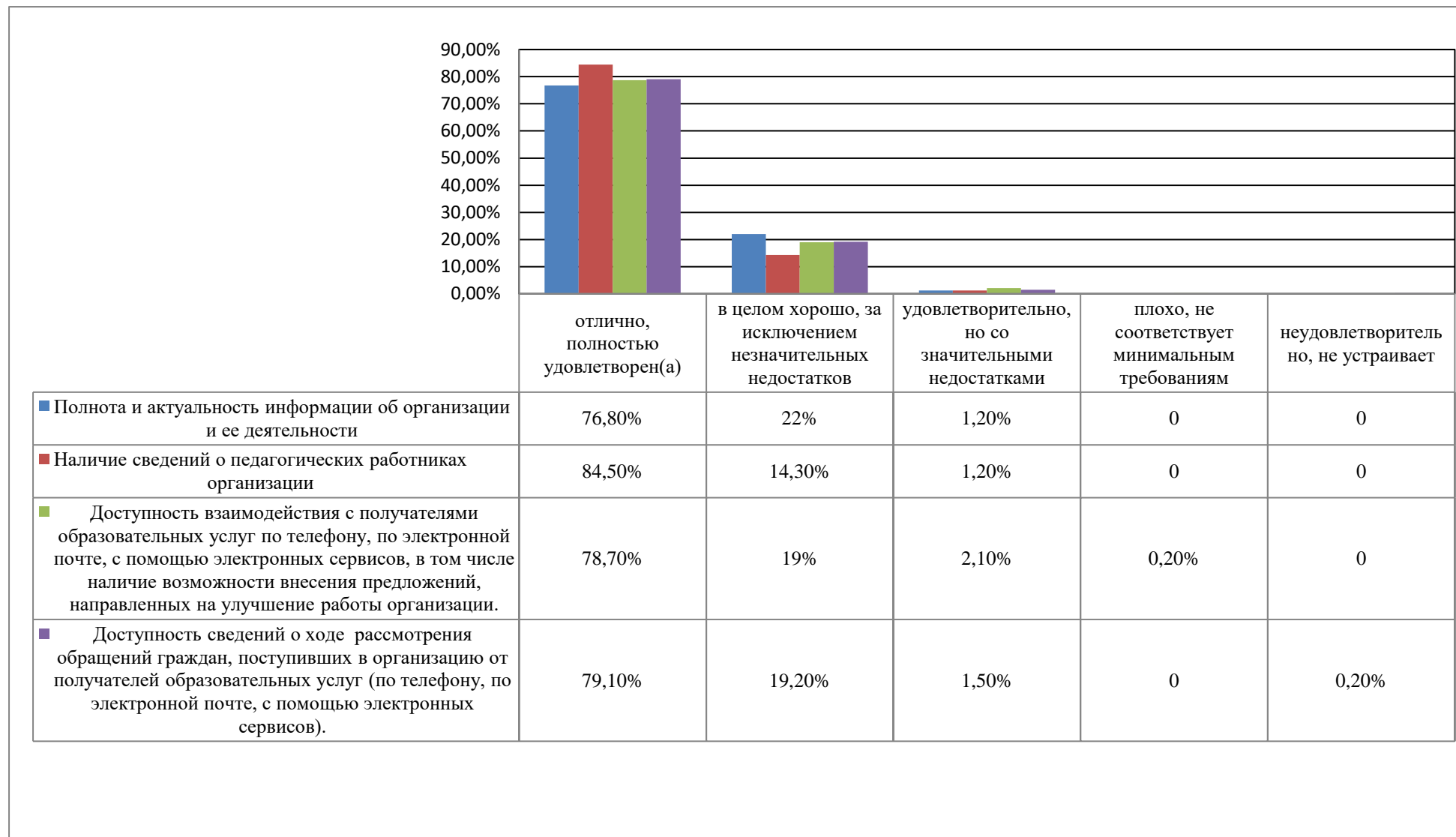


Рисунок 2- Открытость и доступность информации, размещенной на официальном сайте СКГМИ (ГТУ)

**КРИТЕРИЙ 2. КОМФОРТНОСТЬ УСЛОВИЙ, В КОТОРЫХ ОСУЩЕСТВЛЯЕТСЯ ОБРАЗОВАТЕЛЬНАЯ ДЕЯТЕЛЬНОСТЬ
СКГМИ (ГТУ)**

№п/п	Вопрос	Варианты ответов (процент от общего количества ответов)				
		<i>отлично, полностью удовлетворен (а)</i>	<i>в целом хорошо, за исключением незначительных недостатков</i>	<i>удовлетворительно, но со значительными недостатками</i>	<i>плохо, не соответствует минимальным требованиям</i>	<i>неудовлетворительно, не устраивает</i>
2.1.	Материально-техническое и информационное обеспечение организации	80 %	20 %	-	-	-
2.2	Наличие необходимых условий для охраны и укрепления здоровья обучающихся	75 %	22%	3 %	-	-
2.3	Наличие необходимых условий для организации питания обучающихся	100 %	-	-	-	-
2.4	Условия для индивидуальной работы с обучающимися	63 %	35%	2 %	-	-
2.5	Наличие дополнительных образовательных программ	55,5 %	32,8%	11,7%	-	-
2.6	Наличие возможности развития творческих способностей и интересов обучающихся, включая их участие в конкурсах и олимпиадах (в том числе во всероссийских и международных), выставках, смотрах, физкультурных мероприятиях, спортивных мероприятиях, в том числе в официальных спортивных соревнованиях, и других массовых мероприятиях	88 %	12 %	-	-	-

2.7	Наличие возможности оказания психолого - педагогической, медицинской и социальной помощи обучающимся	60,7 %	25,2%	14,1%	-	-
2.8	Наличие условий организации обучения и воспитания обучающихся с ограниченными возможностями здоровья и инвалидов	78 %	22 %	-	-	-
Итого по критерию 2		75,03%	21,13%	3,84 %	-	-

КРИТЕРИЙ 3. ДОБРОЖЕЛАТЕЛЬНОСТЬ, ВЕЖЛИВОСТЬ, КОМПЕТЕНТНОСТЬ РАБОТНИКОВ

№п/п	Вопрос	Варианты ответов (процент от общего количества ответов)			
		<i>полностью устраивает</i>	<i>в целом хорошо, но есть недостатки</i>	<i>удовлетворительно</i>	<i>неудовлетворительно, не устраивает</i>
3.1.	Как Вы оцениваете доброжелательность и вежливость работников СКГМИ (ГТУ)?	88 %	10 %	2 %	-
3.2.	Удовлетворены ли Вы компетентностью работников СКГМИ (ГТУ)?	95 %	5 %	-	-
Итого по 3 критерию:		91,5%	7,5%	1,0 %	-

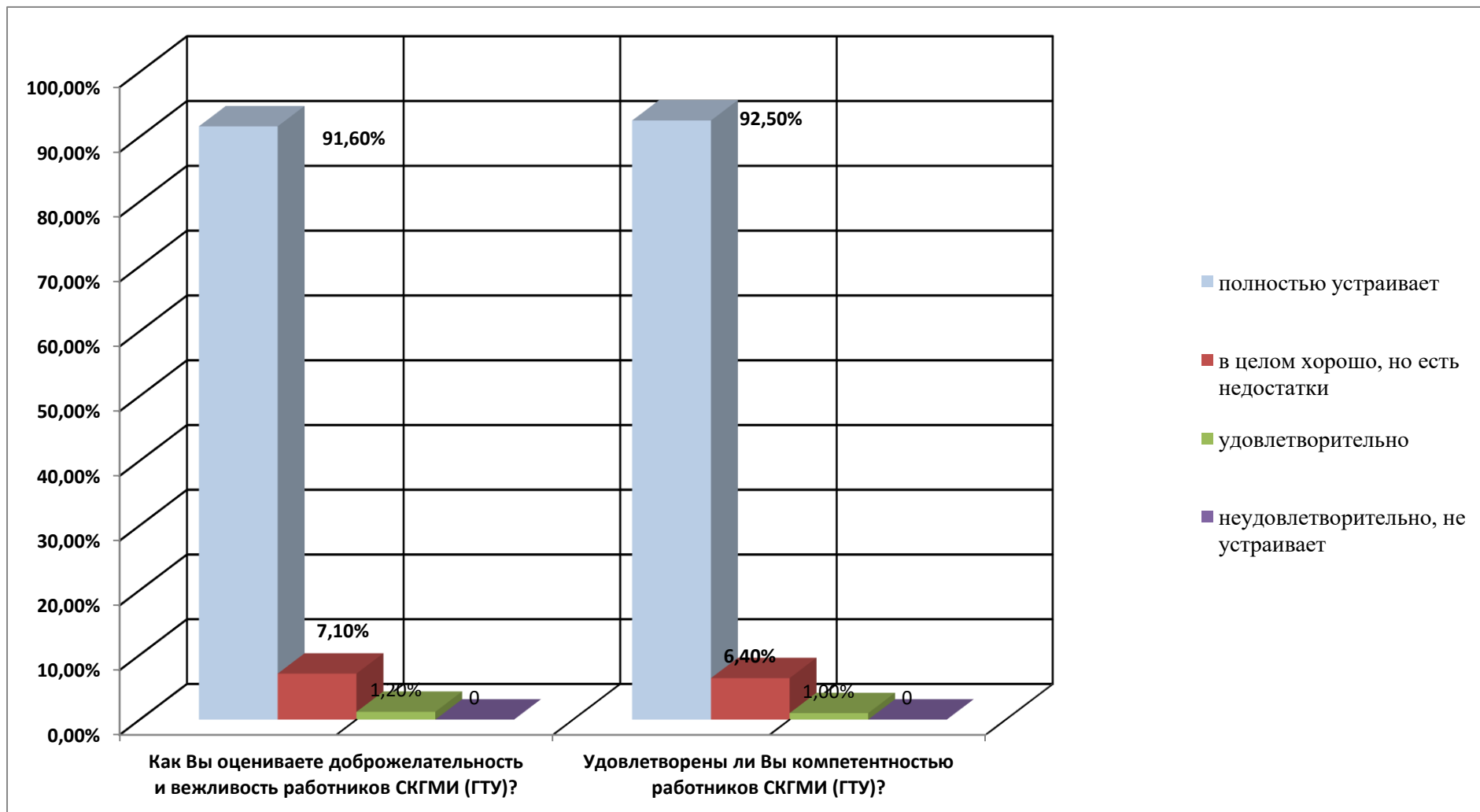
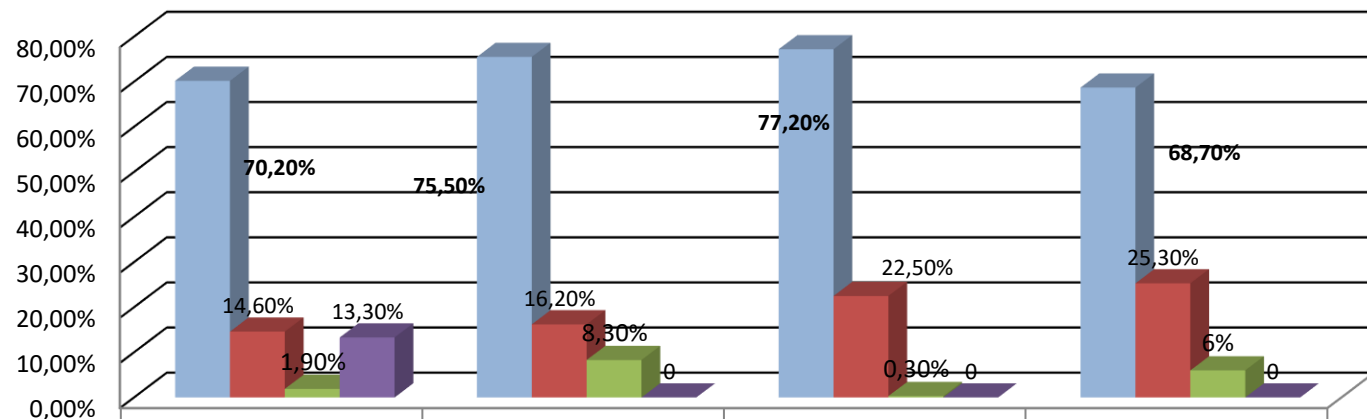


Рисунок3- Критерий Доброжелательность, вежливость, компетентность работников

КРИТЕРИЙ 4. ОБЩЕЕ УДОВЛЕТВОРЕНИЕ КАЧЕСТВОМ ОБРАЗОВАТЕЛЬНОЙ ДЕЯТЕЛЬНОСТИ СКГМИ (ГТУ)

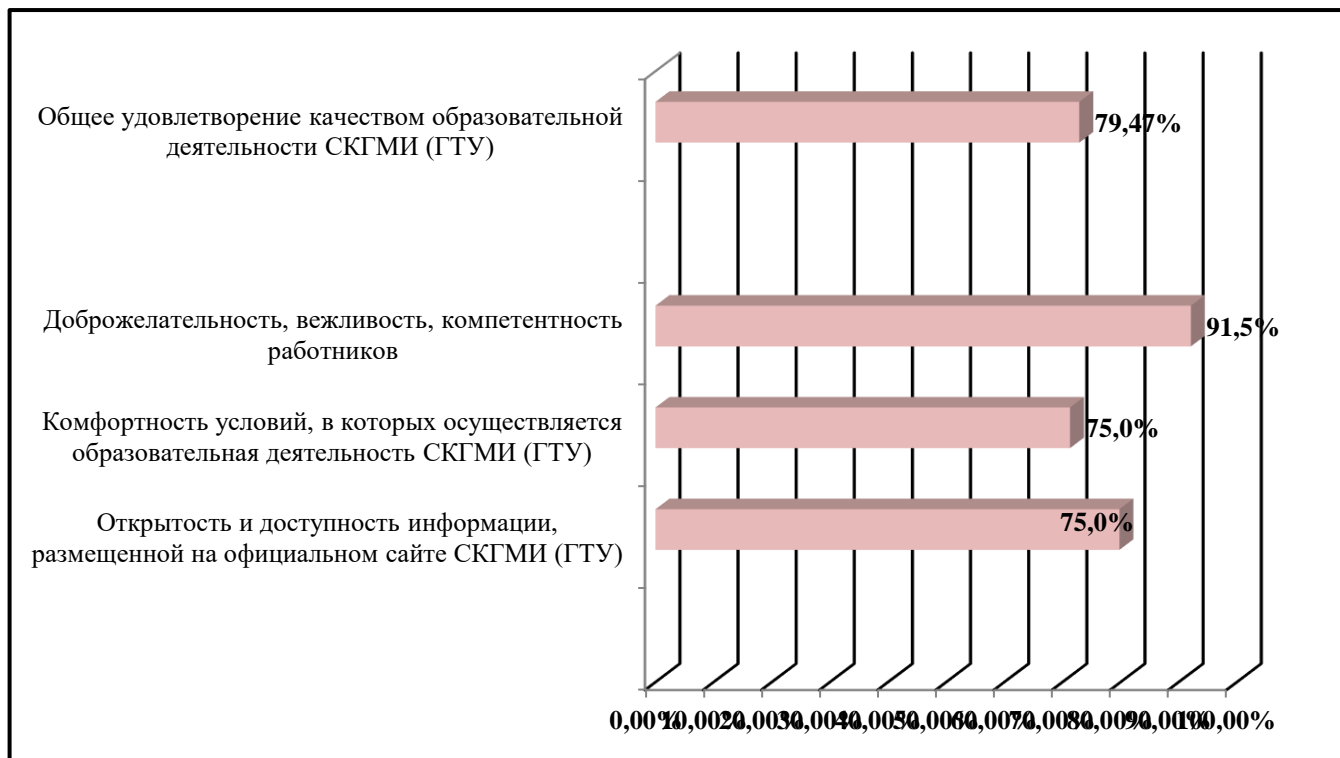
№п/п	Вопрос	Варианты ответов (процент от общего количества ответов)			
		<i>полностью устраивает</i>	<i>в целом хорошо, но есть недостатки</i>	<i>удовлетворительно</i>	<i>неудовлетворительно, не устраивает</i>
4.1.	Удовлетворение материально-техническим обеспечением организации.	72,4%	24,6%	3,0 %	-
4.2	Удовлетворение качеством предоставляемых образовательных услуг	85,5%	14,5%	-	-
4.3	Удовлетворение организацией учебных/производственных практик	70 %	15 %	15 %	-
4,4	Готовность рекомендовать организацию родственникам и знакомым	90 %	10 %	-	-
Итого по 4 критерию:		79, 47%	16, 03%	4,5%	-



	Удовлетворен ие материально-техническим обеспечением организации.	Удовлетворен ие качеством предоставляемых образовательных услуг	Удовлетворен ие организацией учебных/производственных практик	Готовность рекомендовать организацию родственникам и знакомым
■ полностью устраивает	70,20%	75,50%	77,20%	68,70%
■ в целом хорошо, но есть недостатки	14,60%	16,20%	22,50%	25,30%
■ удовлетворительно	1,90%	8,30%	0,30%	6%
■ неудовлетворительно, не устраивает	13,30%	0	0	0

Общее удовлетворение качеством образовательной деятельности СКГМИ (ГТУ)

Результаты анкетирования по основной образовательной программе высшего образования – программы бакалавриата **20.03.01** «Техносферная безопасность» направленность (профиль) «Защита в чрезвычайных ситуациях») по каждому из 4 обобщающих показателей.



Таким образом, по результатам обработки итоговых анкет обучающихся, можно сделать следующие **выводы**:

В большей степени потребители удовлетворены условиями и комфортностью обеспечения реализации образовательных услуг в СКГМИ (ГТУ). В организации обеспечены условия доступной среды, позволяющие лицам с ограниченными возможностями получать образовательные услуги наравне с другими; информация о деятельности института открыта, достаточно полно и доступна размещена на информационных стендах в помещениях вуза. Работники СКГМИ (ГТУ) вежливы и доброжелательны.

Потребители готовы рекомендовать институт родственникам и знакомым.

1. Абсолютная удовлетворенность обучающихся открытостью и доступностью информации, размещенной на официальном сайте СКГМИ (ГТУ) составила **75%**.

В целом хорошо, за исключением некоторых недостатков определили **25%** анкетированных.

Удовлетворительно, но со значительными недостатками оценили **0%** обучающихся.

Не соответствующие минимальным требованиям обозначили **0%** опрошенных и неудовлетворительно оценили **0%** обучающихся.

2. Комфортность условий, в которых осуществляется образовательная деятельность СКГМИ (ГТУ) положительно оценили **75 %** обучающихся.

В целом хорошо, за исключением некоторых недостатков определили **21,13%** анкетированных. Удовлетворительно, но со значительными недостатками оценили **3,84%** обучающихся.

Неудовлетворительно оценили **0%** обучающихся.

3. Оценка степени доброжелательности, вежливости и компетентности работников СКГМИ (ГТУ) по итогам анкетирования распределилась следующим образом: - полностью устраивает – **91,5%** обучающихся, - в целом хорошо, но есть недостатки – **7,5%**, - удовлетворительно – **1,0%** обучающихся.

4. Общая удовлетворенность качеством образовательной деятельностью СКГМИ (ГТУ) составила **79,47** %. В целом хорошо, за исключением некоторых недостатков оценили **16,03%** опрошенных. Удовлетворительно оценили **4,5** % обучающихся.

Большая часть студентов **70%** довольна организацией учебной/производственной практики.

Рекомендовать программу готовы **90%** обучающихся.

Значение показателя в целом по ОП составляет **80,02** %.

Декан ГМФ



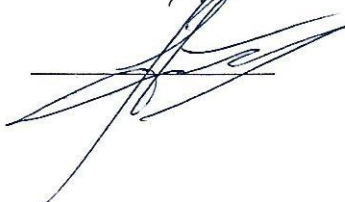
/Копылов А.С./

Заведующий кафедрой



/Алборов И.Д./

Руководитель ОПОП



/Алборов И.Д./