

**МИНИСТЕРСТВО НАУКИ И ВЫСШЕГО ОБРАЗОВАНИЯ РОССИЙСКОЙ ФЕДЕРАЦИИ
ФЕДЕРАЛЬНОЕ ГОСУДАРСТВЕННОЕ БЮДЖЕТНОЕ ОБРАЗОВАТЕЛЬНОЕ
УЧРЕЖДЕНИЕ ВЫСШЕГО ОБРАЗОВАНИЯ
«СЕВЕРО-КАВКАЗСКИЙ ГОРНО-МЕТАЛЛУРГИЧЕСКИЙ ИНСТИТУТ
(ГОСУДАРСТВЕННЫЙ ТЕХНОЛОГИЧЕСКИЙ УНИВЕРСИТЕТ)»**

**АНАЛИТИЧЕСКАЯ СПРАВКА О РЕЗУЛЬТАТАХ АНКЕТИРОВАНИЯ
ОЦЕНКА ОБУЧАЮЩИМИСЯ СКГМИ (ГТУ) УДОВЛЕТВОРЕННОСТИ УСЛОВИЯМИ,
СОДЕРЖАНИЕМ, ОРГАНИЗАЦИЕЙ И КАЧЕСТВОМ ОБРАЗОВАТЕЛЬНОГО
ПРОЦЕССА**

**по направлению подготовки: 38.04.02 «Менеджмент»
Направленность (профиль) «Менеджмент организации»
программы магистратура**

Владикавказ 2022

Создание системы взаимодействия СКГМИ (ГТУ) с обучающимися предполагает проведение ежегодного мониторинга удовлетворенности качеством образовательных услуг, позволяющего дополнительно обеспечить всесторонний и объективный подход к оценке качества подготовки будущих специалистов.

Целью анкетирования является получения регулярной и максимально объективной информации об условиях организации образовательного процесса и планирования мероприятий по повышению эффективности, качества и доступности образовательных услуг.

Задачи анкетирования: - выявление факторов, влияющих на условия организации образовательного процесса; - предоставление всем участникам образовательных отношений и заинтересованным сторонам достоверной информации об условиях организации образовательного процесса; - совершенствование системы управления образовательной деятельностью на основе мониторинга качества образования и условий организации образовательного процесса.

Проведении мониторинга, как и в предыдущие годы, была взята за основу базовая анкета обучающегося основной образовательной программы.

Анкета обучающегося ОП состоит из 4 базовых показателей:

1. Открытость и доступность информации, размещенной на официальном сайте;
2. Комфортность условий, в которых осуществляется образовательная деятельность;
3. Доброжелательность, вежливость, компетентность работников;
4. Общее удовлетворение качеством образовательной деятельности организации.

К указанным вопросам дополнительно был внесен 1 вопроса «Каковы были мотивы выбора СКГМИ (ГТУ)», который позволяет более глубоко проработать особенно важные вопросы удобства сервисов, сопровождения студентов и степень доверия обучающихся к СКГМИ (ГТУ) в целом:

Для исследования мнения студентов об условиях, содержании, организации и качестве было опрошено 12 человек, среди которых 7 респондентов женского пола и 5– мужского.

Возраст респондентов от 21 до 24 лет.

На вопрос «Каковы мотивы выбора СКГМИ (ГТУ)?» были даны следующие ответы, представленные на рисунке 1.

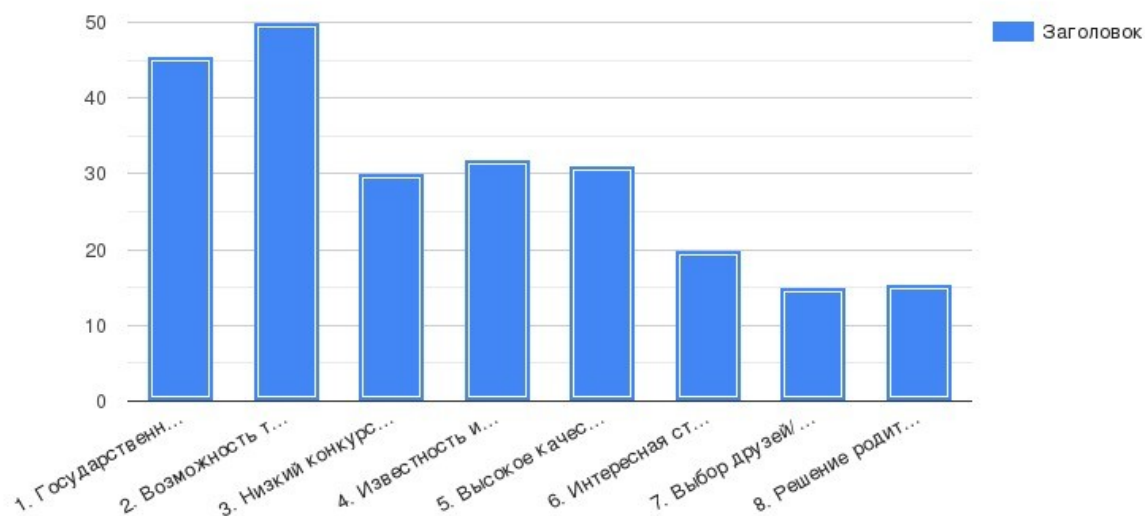


Рисунок -1. Мотивы выбора СКГМИ (ГТУ)

Из рисунка 1 наблюдаем, что для 50 % мотивом поступления является государственный статус ВУЗа, для 60% – возможность трудоустройства, для 30% – низкий конкурс на выбранное направление, для 32,0% – известность и престиж ВУЗа, для 31% % – высокое качество преподавания, для 25% % – интересная студенческая жизнь, для 16 % – выбор друзей/однокурсников и для 15,5 % решение родителей.

Критерий 1. Открытость и доступность информации, размещенной на официальном сайте СКГМИ (ГТУ)

	Вопрос	Варианты ответов (процент от общего количества ответов)				
		отлично, полностью удовлетворен(а)	в целом хорошо, за исключением незначительных недостатков	удовлетворительно, но со значительным и недостатками	плохо, не соответствует минимальным требованиям	неудовлетворительно, не устраивает
1.1.	Полнота и актуальность информации об организации и ее деятельности	80%	18%	8%	-	-
1.2	Наличие сведений о педагогических работниках организации	82%	10%	8%	-	-
1.3.	Доступность взаимодействия с получателями образовательных услуг по телефону, по электронной почте, с помощью электронных сервисов, в том числе наличие возможности внесения предложений, направленных на улучшение работы организации.	75%	10%	12%	-	-
1.4.	Доступность сведений о ходе рассмотрения обращений граждан, поступивших в организацию от получателей образовательных услуг (по телефону, по электронной почте, с помощью электронных сервисов)	80,6%	15,9%	3,5%	-	-
Итого по первому критерию		79,4%	13,4%	5,1,%	0	0

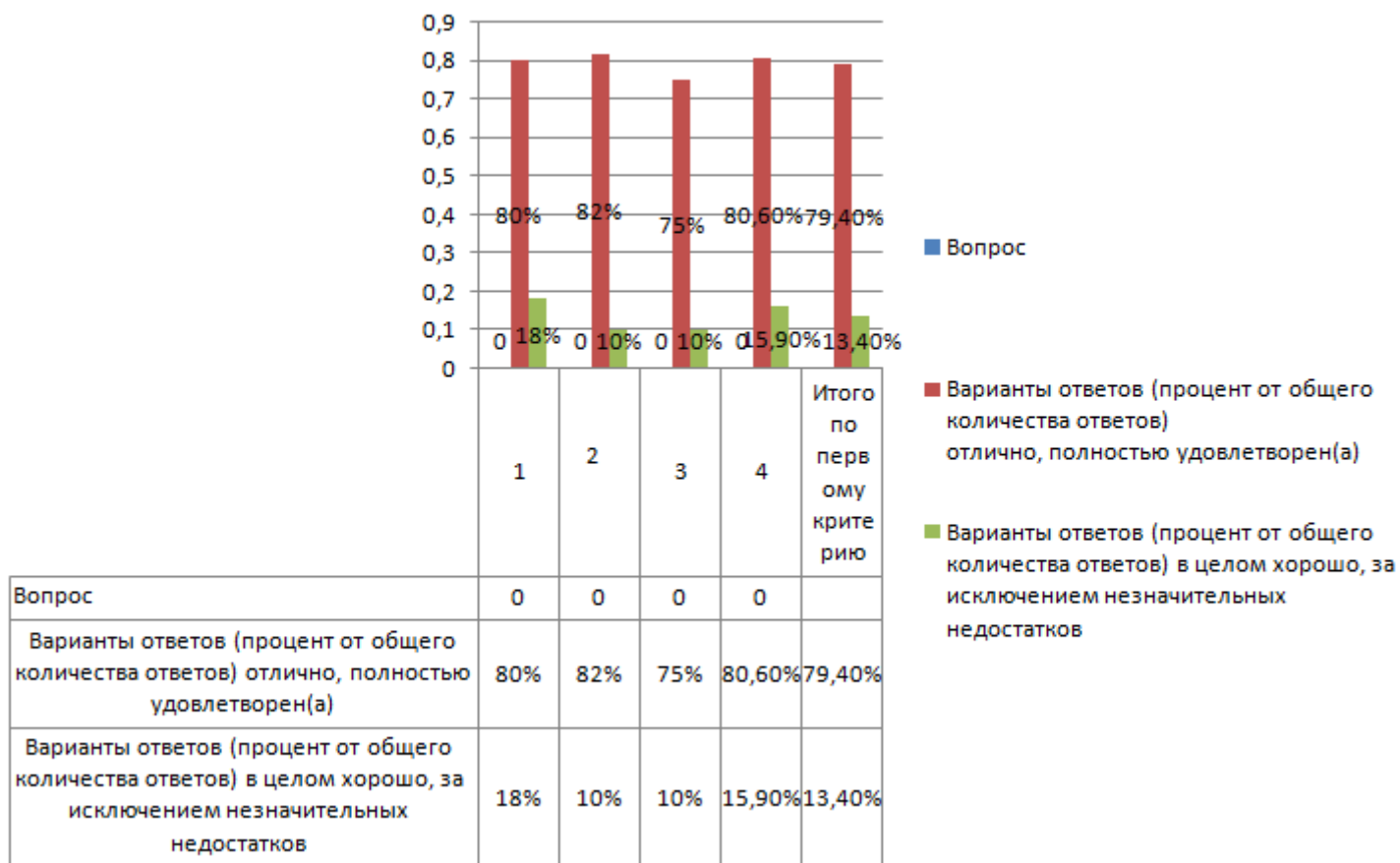


Рисунок 2- Открытость и доступность информации, размещенной на официальном сайте СКГМИ (ГТУ)

КРИТЕРИЙ 2. КОМФОРТНОСТЬ УСЛОВИЙ, В КОТОРЫХ ОСУЩЕСТВЛЯЕТСЯ ОБРАЗОВАТЕЛЬНАЯ ДЕЯТЕЛЬНОСТЬ СКГМИ (ГТУ)

№ п/п		Варианты ответов (процент от общего количества ответов)				
		отлично, полностью удовлетворен (а)	в целом хорошо, за исключением незначительных недостатков	удовлетворительно, но со значительными недостатками	плохо, не соответствует минимальным требованиям	неудовлетворительно, не устраивает
1	Материально-техническое и информационное обеспечение организации	70%	27%	3%	-	-
2	Наличие необходимых условий для охраны и укрепления здоровья обучающихся	71,2%	28%	0,5%	-	-
3	Наличие необходимых условий для организации питания обучающихся	76%	20%	4%	-	-
4	Условия для индивидуальной работы с обучающимися	71%	24%	5%	-	-
5	Наличие дополнительных образовательных программ	70%	25%	5%	-	-
6	Наличие возможности развития творческих способностей и интересов обучающихся, включая их участие в конкурсах и олимпиадах (в том числе во всероссийских и международных), выставках, смотрах, физкультурных мероприятиях, спортивных мероприятиях, в том числе в официальных спортивных соревнованиях, и других массовых мероприятиях	80%	14%	16%	-	-
7	Наличие возможности оказания психолого - педагогической, медицинской и социальной помощи обучающимся	65%	29%	6%	-	-
8	Наличие условий организации обучения и воспитания обучающихся с ограниченными возможностями здоровья и инвалидов	85%	10%	5%	-	-
Итого по критерию 2		64%	22,1%	5,5%	-	-

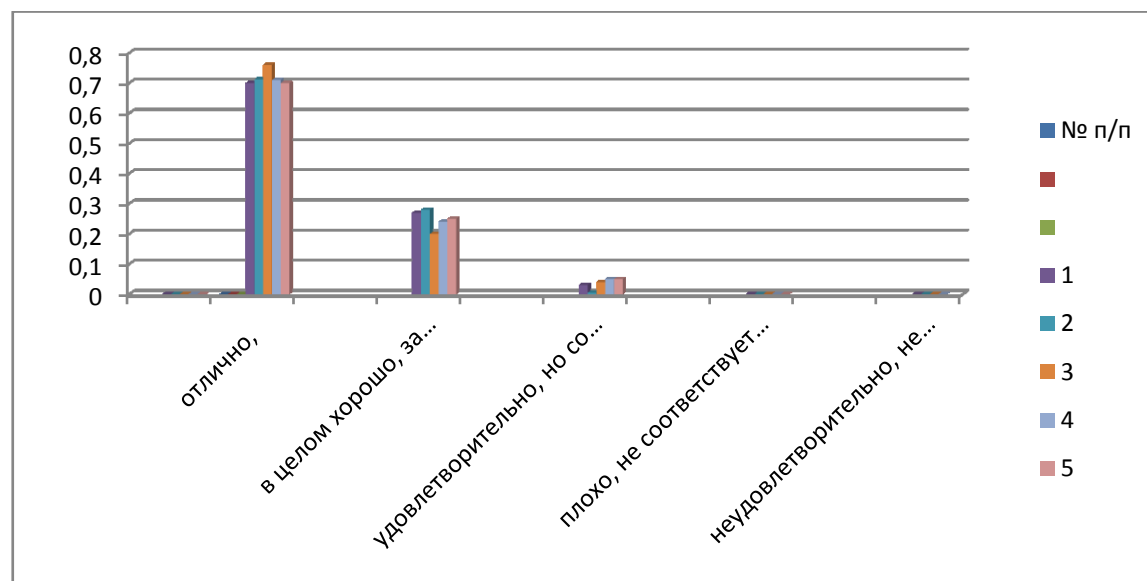


Рисунок 3- Комфортность условий, в которых осуществляется образовательная деятельность СКГМИ (ГТУ)

КРИТЕРИЙ 3. ДОБРОЖЕЛАТЕЛЬНОСТЬ, ВЕЖЛИВОСТЬ, КОМПЕТЕНТНОСТЬ РАБОТНИКОВ

№	Вопрос	Варианты ответов (процент от общего количества ответов)			
		полностью устраивает	в целом хорошо, но есть недостатки	удовлетворительно	неудовлетворительно, не устраивает
3.1.	Как Вы оцениваете доброжелательность и вежливость работников СКГМИ (ГТУ)?	85%	10%	5%	-
3.2.	Удовлетворены ли Вы компетентностью работников СКГМИ (ГТУ)?	80%	15%	5%	-
Итого по 3 критерию:		82,5%	17,5%	5%	-

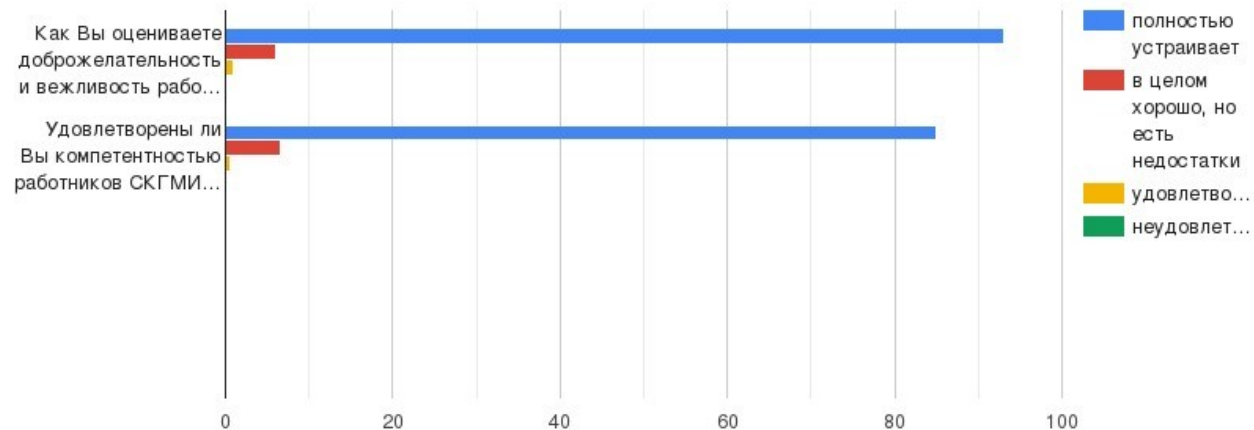


Рисунок 3- Критерий Доброжелательность, вежливость, компетентность работников

КРИТЕРИЙ 4. ОБЩЕЕ УДОВЛЕТВОРЕНИЕ КАЧЕСТВОМ ОБРАЗОВАТЕЛЬНОЙ ДЕЯТЕЛЬНОСТИ СКГМИ (ГТУ)

№	Вопрос	Варианты ответов (процент от общего количества ответов)			
		полностью устраивает	в целом хорошо, но есть недостатки	удовлетворительно	неудовлетворительно, не устраивает
1	Удовлетворение материально-техническим обеспечением организации.	75%	15%	5%	
2	Удовлетворение качеством предоставляемых образовательных услуг	75%	16%	9%	
3	Удовлетворение организацией учебных/производственных практик	80%	10%	10%	
4	Готовность рекомендовать организацию родственникам и знакомым	75%	20%	5%	
Итого по 4 критерию:		76,2%	15,2%	7,2%	

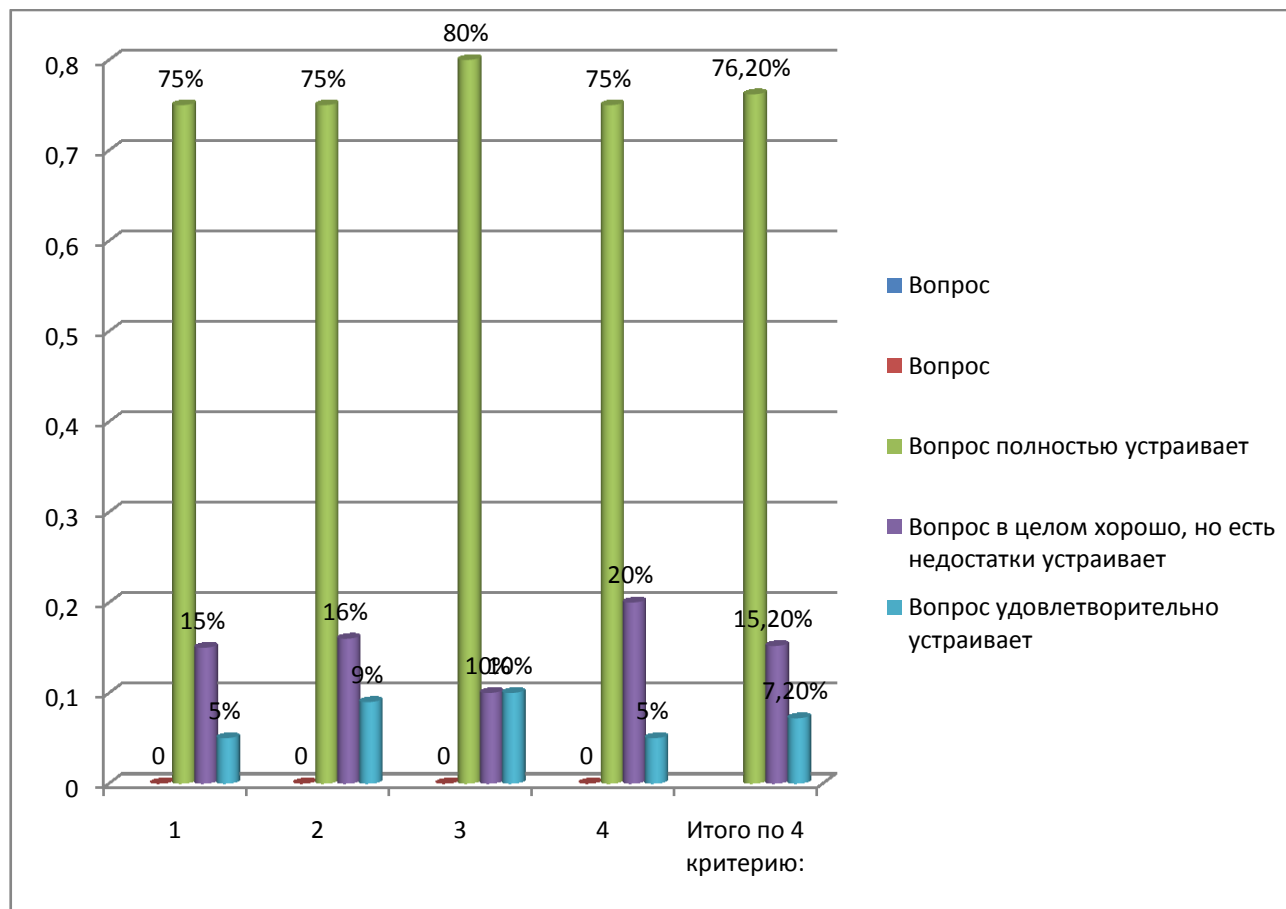


Рисунок4 - Общее удовлетворение качеством образовательной деятельности СКГМИ (ГТУ)

Результаты анкетирования по основной образовательной программе высшего образования – программы бакалавриата 38.04.02. «Менеджмент» направленность (профиль) «Организационный менеджмент» по каждому из 4 обобщающих показателей.

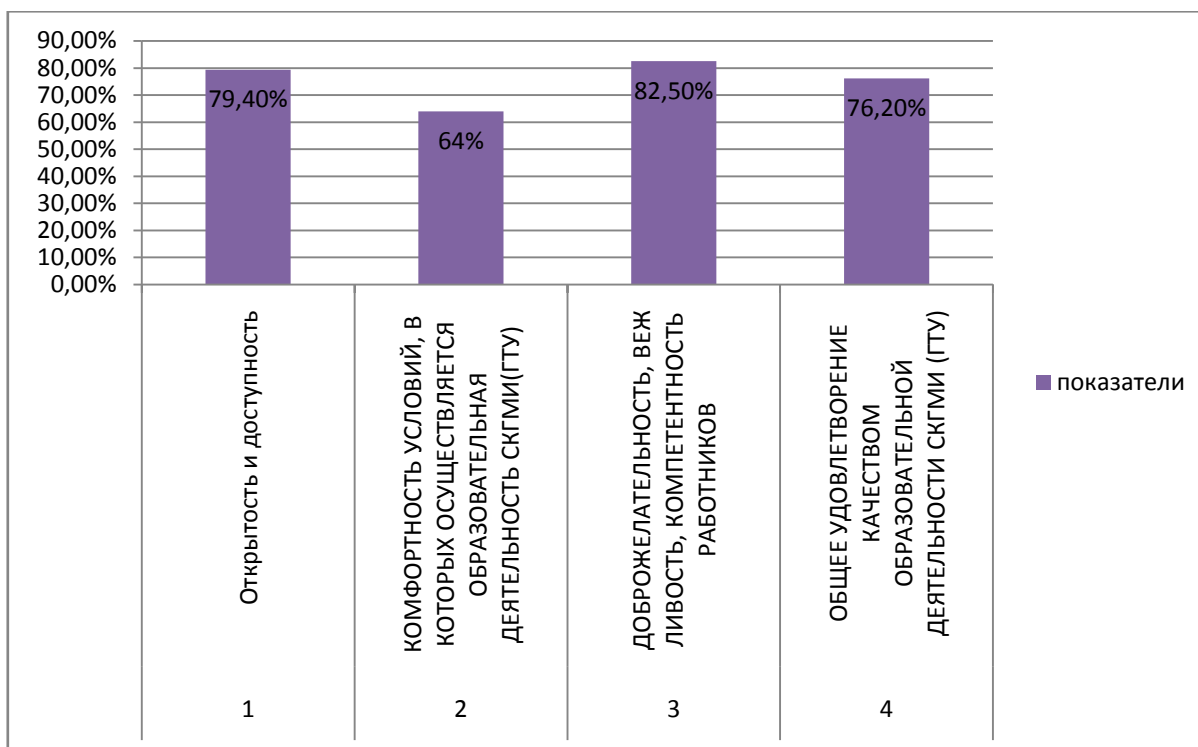


Рисунок 4 – Результаты анкетирования образовательной деятельности СКГМИ (ГТУ)

Таким образом, по результатам обработки итоговых анкет обучающихся, можно сделать следующие

Выводы:

В большей степени потребители удовлетворены условиями и комфортностью обеспечения реализации образовательных услуг в СКГМИ (ГТУ). В организации обеспечены условия доступной среды, позволяющие лицам с ограниченными возможностями получать образовательные услуги наравне с другими; информация о деятельности института открыта, достаточно полно и доступна размещена на информационных стендах в помещениях вуза. Работники СКГМИ (ГТУ) вежливы и доброжелательны.

Потребители готовы рекомендовать институт родственникам и знакомым.

1. Абсолютная удовлетворенность обучающихся открытостью и доступностью информации, размещенной на официальном сайте СКГМИ (ГТУ) составила 79,4%.

В целом хорошо, за исключением некоторых недостатков определили 15,5% анкетировавшихся.

Удовлетворительно, но со значительными недостатками оценили 3% обучающихся.

Не соответствие минимальным требованиям обозначили 0 % опрошенных и неудовлетворительно оценили 0% обучающихся.

2. Комфортность условий, в которых осуществляется образовательная деятельность СКГМИ (ГТУ) положительно оценили 64 % обучающихся.

В целом хорошо, за исключением некоторых недостатков определили 64% анкетировавшихся. Удовлетворительно, но со значительными недостатками оценили 4,2% обучающихся.

Неудовлетворительно оценили 0,8% обучающихся.

3. Оценка степени доброжелательности, вежливости и компетентности работников СКГМИ (ГТУ) по итогам анкетирования распределилась следующим образом: - полностью устраивает – 44% обучающихся, - в целом хорошо, но есть недостатки – 82,5%, - удовлетворительно – 1% обучающихся.

4. Общая удовлетворенность качеством образовательной деятельностью СКГМИ (ГТУ) составила 76,2 %. В целом хорошо, за исключением некоторых недостатков оценили 15,2% опрошенных. Удовлетворительно оценили 3,8 % обучающихся.

Большая часть студентов 65% довольна организацией учебной/производственной практики.

Рекомендовать программу готовы 75% обучающихся.

Значение показателя в целом по ОП составляет 79,4 %.

Декан



/Хетагуров Г.В./

Заведующий кафедрой



Галачиева С.В./

Руководитель ОПОП



/Галачиева С.В./