

**МИНИСТЕРСТВО НАУКИ И ВЫСШЕГО ОБРАЗОВАНИЯ РОССИЙСКОЙ  
ФЕДЕРАЦИИ  
ФЕДЕРАЛЬНОЕ ГОСУДАРСТВЕННОЕ БЮДЖЕТНОЕ  
ОБРАЗОВАТЕЛЬНОЕ УЧРЕЖДЕНИЕ ВЫСШЕГО ОБРАЗОВАНИЯ  
«СЕВЕРО-КАВКАЗСКИЙ ГОРНО-МЕТАЛЛУРГИЧЕСКИЙ ИНСТИТУТ  
(ГОСУДАРСТВЕННЫЙ ТЕХНОЛОГИЧЕСКИЙ УНИВЕРСИТЕТ)»**

**АНАЛИТИЧЕСКАЯ СПРАВКА О РЕЗУЛЬТАТАХ АНКЕТИРОВАНИЯ  
ОЦЕНКА ОБУЧАЮЩИМИСЯ СКГМИ (ГТУ) УДОВЛЕТВОРЕННОСТИ  
УСЛОВИЯМИ, СОДЕРЖАНИЕМ, ОРГАНИЗАЦИЕЙ И КАЧЕСТВОМ  
ОБРАЗОВАТЕЛЬНОГО ПРОЦЕССА**

13.03.02 «Электроэнергетика и электротехника»

Направленность (профиль) программы «Электропривод и автоматика»

Создание системы взаимодействия СКГМИ (ГТУ) с обучающимися предполагает проведение ежегодного мониторинга удовлетворенности качеством образовательных услуг, позволяющего дополнительно обеспечить всесторонний и объективный подход к оценке качества подготовки будущих специалистов.

Целью анкетирования является получения регулярной и максимально объективной информации об условиях организации образовательного процесса и планирования мероприятий по повышению эффективности, качества и доступности образовательных услуг.

Задачи анкетирования: - выявление факторов, влияющих на условия организации образовательного процесса; - предоставление всем участникам образовательных отношений и заинтересованным сторонам достоверной информации об условиях организации образовательного процесса; - совершенствование системы управления образовательной деятельностью на основе мониторинга качества образования и условий организации образовательного процесса.

Проведении мониторинга, как и в предыдущие годы, была взята за основу базовая анкета обучающегося основной образовательной программы.

Анкета обучающегося ОП состоит из 4 базовых показателей:

1. Открытость и доступность информации, размещенной на официальном сайте;
2. Комфортность условий, в которых осуществляется образовательная деятельность;
3. Доброжелательность, вежливость, компетентность работников;
4. Общее удовлетворение качеством образовательной деятельности организации.

К указанным вопросам дополнительно был внесен 1 вопроса «**Каковы были мотивы выбора СКГМИ (ГТУ)**», который позволяет более глубоко проработать особенно важные вопросы удобства сервисов, сопровождения студентов и степень доверия обучающихся к СКГМИ (ГТУ) в целом:

Для исследования мнения студентов об условиях, содержании, организации и качестве было опрошено 86 человек, среди которых 3 респондентов женского пола и 83 – мужского.

Возраст респондентов от 17 до 24 лет.

На вопрос «Каковы были мотивы выбора СКГМИ (ГТУ) были даны следующие ответы, представленные на рисунке 1.

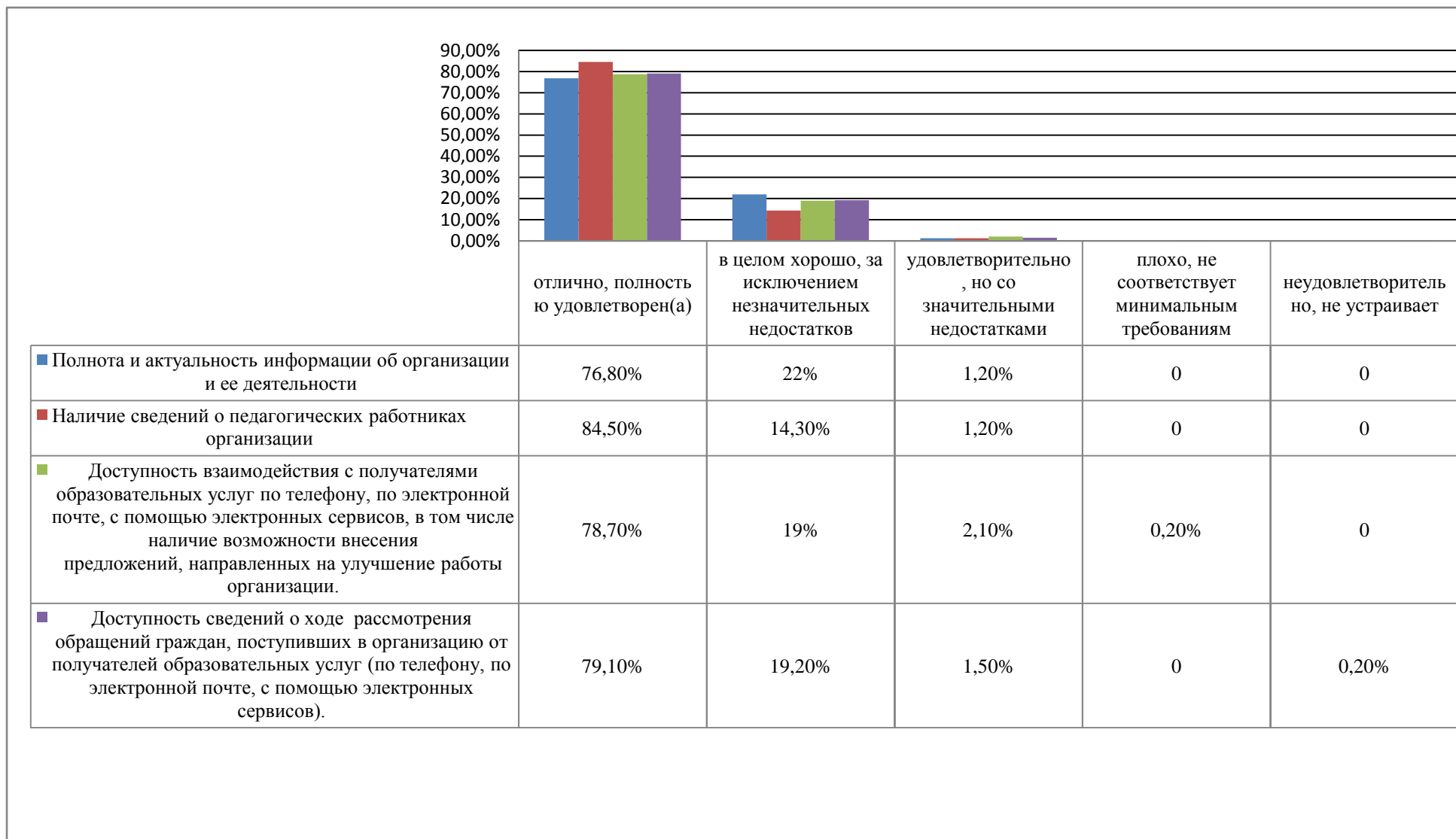


Рисунок -1.Мотивы выбора СКГМИ (ГТУ)

Из рисунка 1 наблюдаем, что для 44,83 % мотивом поступления является государственный статус ВУЗа, для 37,93 % – возможность трудоустройства, для 34,48 % – низкий конкурс на выбранное направление, для 31,03 – известность и престиж ВУЗа, для 24,14 % – высокое качество преподавания, для 17,24 % – интересная студенческая жизнь, для 13,79 % – выбор друзей/одноклассников и для 13,79 % решение родителей.

### Критерий 1. Открытость и доступность информации, размещенной на официальном сайте СКГМИ (ГТУ)

№п/п	Вопрос	Варианты ответов (процент от общего количества ответов)				
		<i>отлично, полностью удовлетворен(а)</i>	<i>в целом хорошо, за исключением незначительных недостатков</i>	<i>удовлетворительно, но со значительными недостатками</i>	<i>плохо, не соответствует минимальным требованиям</i>	<i>неудовлетворительно, не устраивает</i>
1.1.	Полнота и актуальность информации об организации и ее деятельности	76,8%	22%	1,2%	-	-
1.2	Наличие сведений о педагогических работниках организации	84,5%	14,3%	1,2%	-	-
1.3.	Доступность взаимодействия с получателями образовательных услуг по телефону, по электронной почте, с помощью электронных сервисов, в том числе наличие возможности внесения предложений, направленных на улучшение работы организации.	78,7%	19%	2,1%	0,2%	-
1.4.	Доступность сведений о ходе рассмотрения обращений граждан, поступивших в организацию от получателей образовательных услуг (по телефону, по электронной почте, с помощью электронных сервисов)	79,1%	19,2%	1,5%	-	0,2%
<b>Итого по 1 критерию:</b>		<b>79,8%</b>	<b>18,6%</b>	<b>1,52%</b>	<b>0,04%</b>	<b>0,04%</b>



**Рисунок 2- Открытость и доступность информации, размещенной на официальном сайте СКГМИ (ГТУ)**

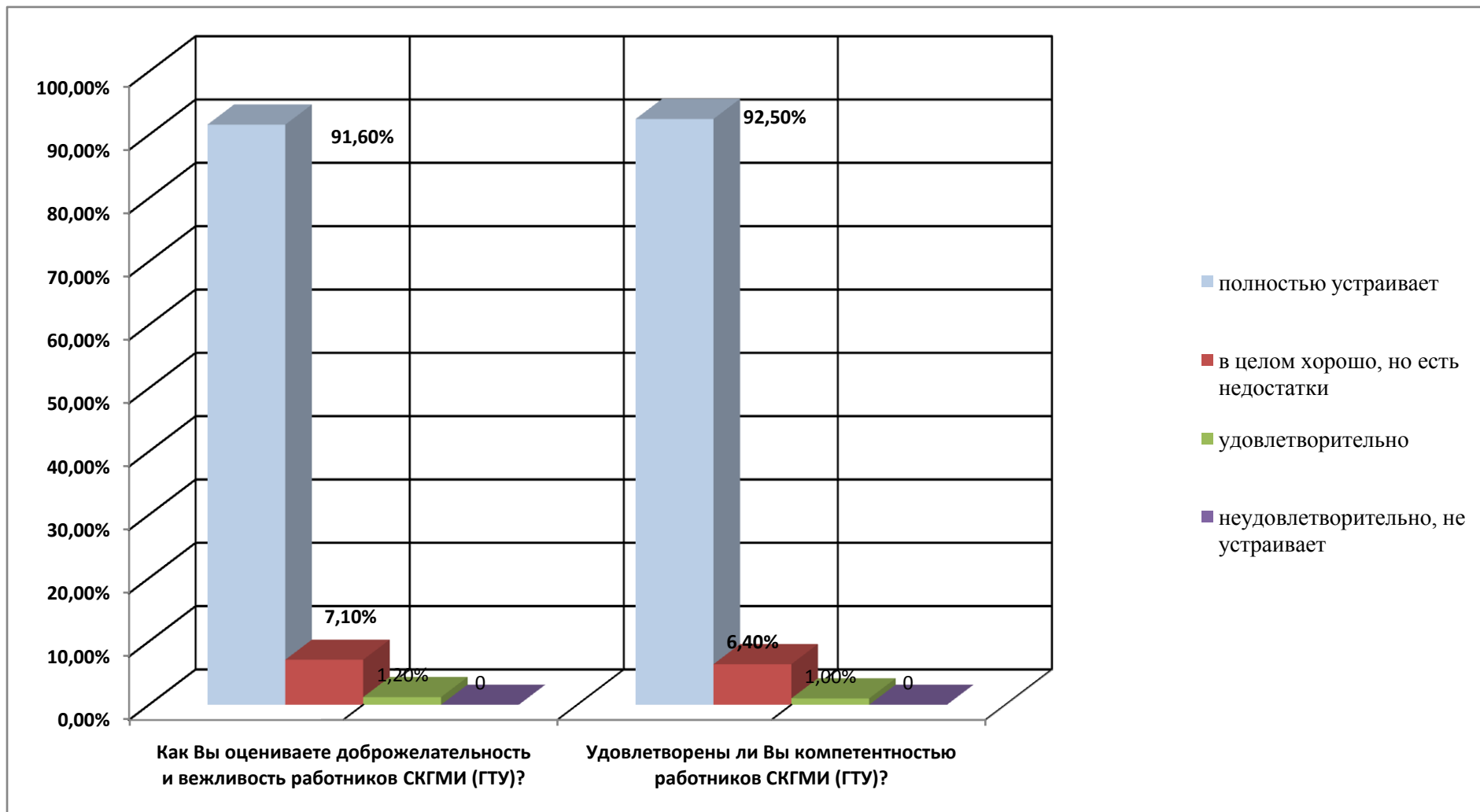
**КРИТЕРИЙ 2. КОМФОРТНОСТЬ УСЛОВИЙ, В КОТОРЫХ ОСУЩЕСТВЛЯЕТСЯ ОБРАЗОВАТЕЛЬНАЯ ДЕЯТЕЛЬНОСТЬ  
СКГМИ (ГТУ)**

№п/п	Вопрос	Варианты ответов (процент от общего количества ответов)				
		<i>отлично, полностью удовлетворен (а)</i>	<i>в целом хорошо, за исключением незначительных недостатков</i>	<i>удовлетворительно, но со значительными недостатками</i>	<i>плохо, не соответствует минимальным требованиям</i>	<i>неудовлетворительно, не устраивает</i>
2.1.	Материально-техническое и информационное обеспечение организации	71,1%	26,6%	2,3%	-	-
2.2	Наличие необходимых условий для охраны и укрепления здоровья обучающихся	75,4%	22,6%	1,9%	-	-
2.3	Наличие необходимых условий для организации питания обучающихся	77%	21,8%	1,2%	-	-
2.4	Условия для индивидуальной работы с обучающимися	60%	31,2	1,5	-	7,3
2.5	Наличие дополнительных образовательных программ	71,1%	26,6%	2,3%	-	0,2%
2.6	Наличие возможности развития творческих способностей и интересов обучающихся, включая их участие в конкурсах и олимпиадах (в том числе во всероссийских и международных), выставках, смотрах, физкультурных мероприятиях, спортивных мероприятиях, в том числе в официальных спортивных соревнованиях, и других массовых мероприятиях	72%	22,5%	5,5%	-	-

2.7	Наличие возможности оказания психолого - педагогической, медицинской и социальной помощи обучающимся	65%	27,2%	7,8%	-	-
2.8	Наличие условий организации обучения и воспитания обучающихся с ограниченными возможностями здоровья и инвалидов	78,5%	18,5%	1,5%		1,5%
<b>Итого по критерию 2</b>		<b>71,3%</b>	<b>24,4%</b>	<b>3,0%</b>		<b>1,3%</b>

### КРИТЕРИЙ 3. ДОБРОЖЕЛАТЕЛЬНОСТЬ, ВЕЖЛИВОСТЬ, КОМПЕТЕНТНОСТЬ РАБОТНИКОВ

№п/п	Вопрос	Варианты ответов (процент от общего количества ответов)			
		<i>полностью устраивает</i>	<i>в целом хорошо, но есть недостатки</i>	<i>удовлетворительно</i>	<i>неудовлетворительно, не устраивает</i>
3.1.	Как Вы оцениваете доброжелательность и вежливость работников СКГМИ (ГТУ)?	91,6%	7,1%	1,2%	-
3.2.	Удовлетворены ли Вы компетентностью работников СКГМИ (ГТУ)?	92,5%	6,4%	1,0%	-
<b>Итого по 3 критерию:</b>		<b>92,1%</b>	<b>6,8%</b>	<b>1,1%</b>	<b>-</b>

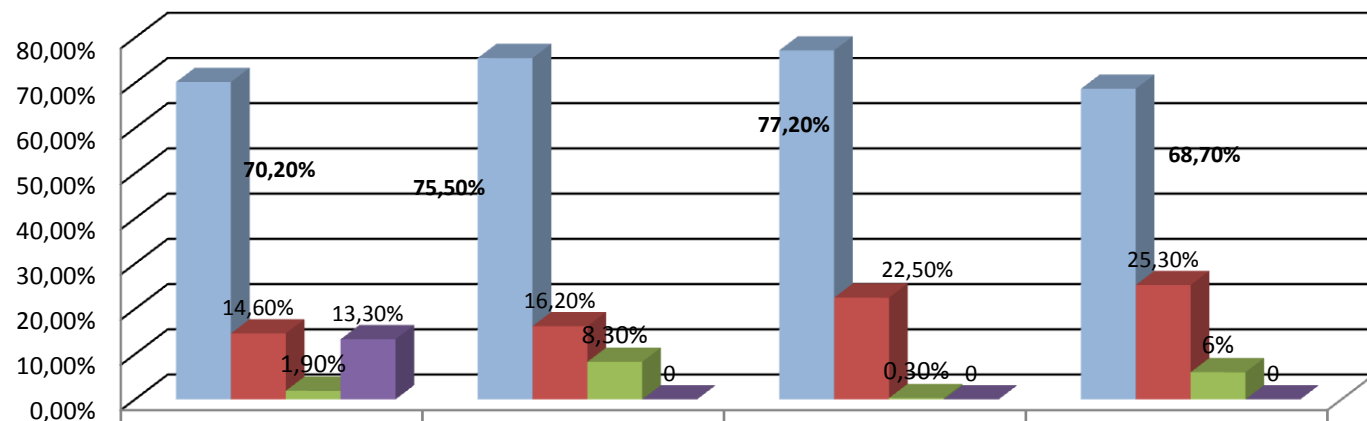


**Рисунок 3- Критерий Доброжелательность, вежливость, компетентность работников**



#### КРИТЕРИЙ 4. ОБЩЕЕ УДОВЛЕТВОРЕНИЕ КАЧЕСТВОМ ОБРАЗОВАТЕЛЬНОЙ ДЕЯТЕЛЬНОСТИ СКГМИ (ГТУ)

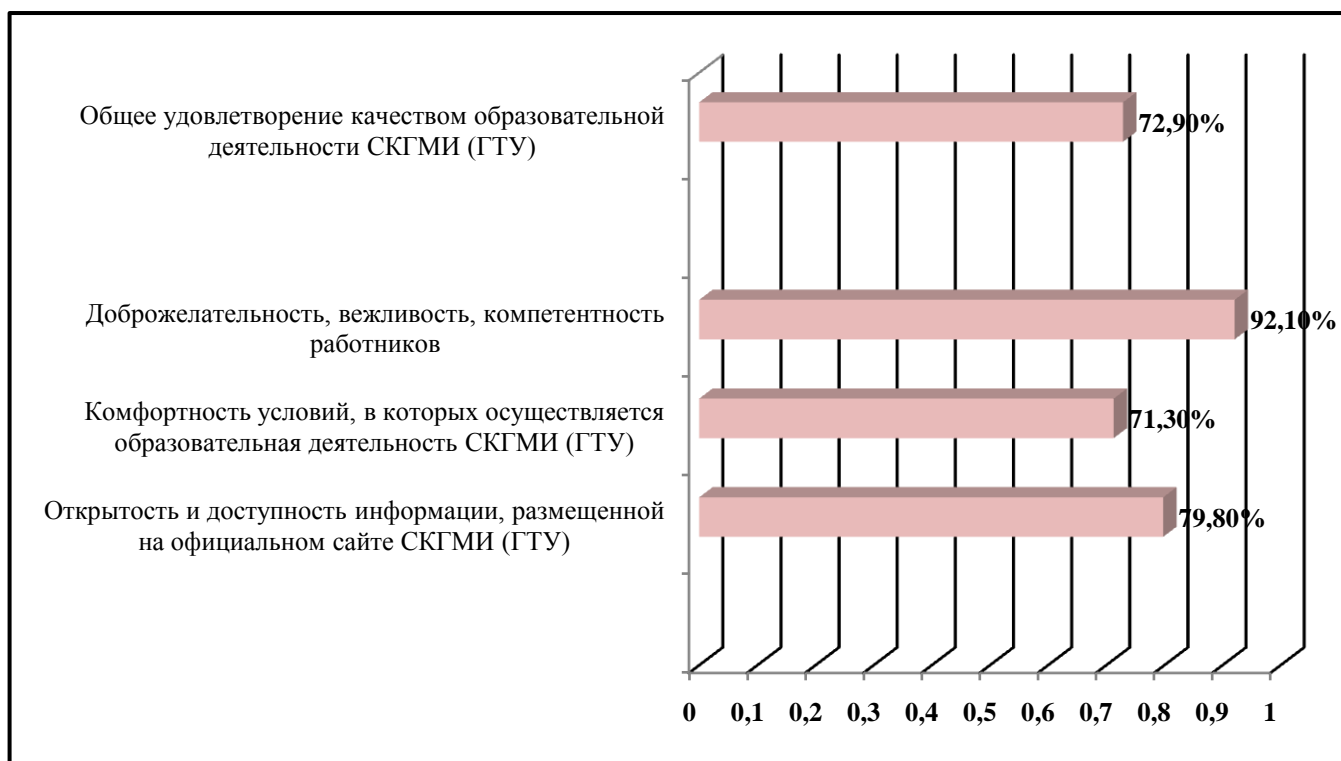
№п/п	Вопрос	Варианты ответов (процент от общего количества ответов)			
		<i>полностью устраивает</i>	<i>в целом хорошо, но есть недостатки</i>	<i>удовлетворительно</i>	<i>неудовлетворительно, не устраивает</i>
4.1.	Удовлетворение материально-техническим обеспечением организации.	70,2%	14,6%	1,9%	13,3
4.2	Удовлетворение качеством предоставляемых образовательных услуг	75,5%	16,2	8,3	-
4.3	Удовлетворение организацией учебных/производственных практик	77,2%	22,5	0,3%	-
4,4	Готовность рекомендовать организацию родственникам и знакомым	68,7%	25,3%	6%	—
<b>Итого по 4 критерию:</b>		<b>72,9%</b>	<b>19,6%</b>	<b>4,12%</b>	<b>13,3%</b>



	Удовлетворен ие материально- техническим обеспечением организации.	Удовлетворен ие качеством предоставляе мых образователь ных услуг	Удовлетворен ие организацией учебных/прои зводственных практик	Готовность рекомендова ть организацию родственника м и знакомым
■ полностью устраивает	70,20%	75,50%	77,20%	68,70%
■ в целом хорошо, но есть недостатки	14,60%	16,20%	22,50%	25,30%
■ удовлетворительно	1,90%	8,30%	0,30%	6%
■ неудовлетворительно, не устраивает	13,30%	0	0	0

### Общее удовлетворение качеством образовательной деятельности СКГМИ (ГТУ)

Результаты анкетирования по основной образовательной программе высшего образования – программы бакалавриата 13.03.02 «Электроэнергетика и электротехника» направленность (профиль) «Электропривод и автоматика») по каждому из 4 обобщающих показателей.



Таким образом, по результатам обработки итоговых анкет обучающихся, можно сделать следующие **выводы**:

В большей степени потребители удовлетворены условиями и комфортностью обеспечения реализации образовательных услуг в СКГМИ (ГТУ). В организации обеспечены условия доступной среды, позволяющие лицам с ограниченными возможностями получать образовательные услуги наравне с другими; информация о деятельности института открыта, достаточно полно и доступна размещена на информационных стендах в помещениях вуза. Работники СКГМИ (ГТУ) вежливы и доброжелательны.

Потребители готовы рекомендовать институт родственникам и знакомым.

1. Абсолютная удовлетворенность обучающихся открытостью и доступностью информации, размещенной на официальном сайте СКГМИ (ГТУ) составила 79,8%.

В целом хорошо, за исключением некоторых недостатков определили 18,6% анкетированных.

Удовлетворительно, но со значительными недостатками оценили 1,52% обучающихся.

Не соответствие минимальным требованиям обозначили 0,04% опрошенных и неудовлетворительно оценили 0,04% обучающихся.

2. Комфортность условий, в которых осуществляется образовательная деятельность СКГМИ (ГТУ) положительно оценили 72 % обучающихся.

В целом хорошо, за исключением некоторых недостатков определили 22,5% анкетированных. Удовлетворительно, но со значительными недостатками оценили 5,5% обучающихся.

Неудовлетворительно оценили 0,09% обучающихся.

3. Оценка степени доброжелательности, вежливости и компетентности работников СКГМИ (ГТУ) по итогам анкетирования распределилась следующим образом: - полностью устраивает – 92,1% обучающихся, - в целом хорошо, но есть недостатки – 6,8%, - удовлетворительно – 1,1% обучающихся.

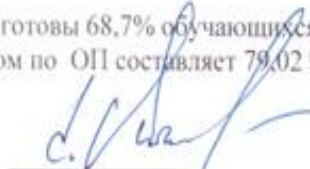
4. Общая удовлетворенность качеством образовательной деятельностью СКГМИ (ГТУ) составила 72,90 %. В целом хорошо, за исключением некоторых недостатков оценили 19,6% опрошенных. Удовлетворительно оценили 4 % обучающихся.

Большая часть студентов 77,2% довольна организацией учебной/производственной практики.

Рекомендовать программу готовы 68,7% обучающихся.

Значение показателя в целом по ОП составляет 79,02 %.

Декан ЭМФ



/ Кибизов С.Г./

Заведующий кафедрой



/ Петров Ю.С./

Руководитель ОПОП



/ Клоев Р.В./